

MI-ONE

使用手册

欢迎使用

小米手机是由小米公司出品的高性能智能手机。

欢迎您登录小米官方网站 www.xiaomi.com
了解更多小米手机功能，购买丰富相关配件。

加入小米手机用户俱乐部 bbs.xiaomi.com
结识和您一样选择小米手机，爱好小米手机的机友，讨论与小米手机相关话题。

加入MIUI大本营 www.miui.com
登录大本营，讨论MIUI系统相关话题，了解MIUI系统最新动态。MIUI论坛上有丰富的资源如主题、壁纸、铃声等。

由于产品功能的不断更新，您手中的用户手册可能会与实际操作有所出入。
最新用户手册请从小米官方网站下载。
此用户手册更新日期为2011年10月19日。

目录

| | |
|----------------------|-----------|
| 第1章：MI-ONE概览 | 5 |
| 概览 | 5 |
| 随机配件 | 7 |
| 应用程序 | 8 |
| 状态图标 | 11 |
| 第2章：使用入门 | 12 |
| 重要提示 | 12 |
| 电池充电 | 12 |
| 将小米手机连接电脑 | 12 |
| 使用耳机 | 12 |
| 第3章：基本功能 | 13 |
| 使用应用程序 | 13 |
| 手势 | 13 |
| 查看通知 | 13 |
| 输入文本 | 14 |
| 第4章：详细功能介绍 | 16 |
| 电话 | 16 |
| 短信 | 18 |
| 通讯录 | 20 |
| 拍照片或视频 | 23 |
| 查看图片或视频 | 25 |
| 音乐 | 27 |
| 上网 | 29 |
| 使用地图 | 29 |
| 切换多任务 | 29 |
| 添加桌面小工具、更换壁纸、浏览屏幕缩略图 | 29 |

| | |
|--------|----|
| 更换主题风格 | 30 |
| 下载更多程序 | 30 |
| 系统工具 | 30 |
| 便捷小工具 | 30 |
| 更多内容 | 31 |

第1章：MI-ONE概览

概览



按键

电源键

短按：开机、锁定屏幕、点亮屏幕；

长按：弹出静音模式 / 飞行模式 / 访客模式 / 重新启动 / 关机对话框。

主屏幕键

屏幕锁定时，短按点亮屏幕；

解锁后，在任何界面，点击返回主屏幕；长按，显示近期任务窗口。

返回键

点击返回之前屏幕。

菜单键

点击显示当前界面菜单。

音量加减键

调节音量大小；

来电时，点击此键，铃声变为静音。

米键

小米手机多功能键，可以在设置中自定义。

启动相机后半按对焦，按下拍照。

菜单键 + 音量减键

点亮屏幕后，截取当前屏幕，可在“图库” - “MIUI截屏”中查看截图。

打开后盖



在开盖凹口处沿夹缝向两侧轻抠即可。

插拔电池

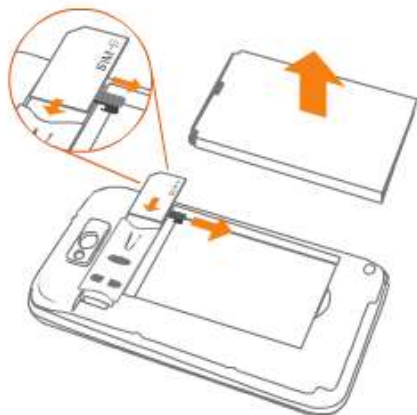
插入电池，电池金属接触口与机体电池接触器对齐，向下轻压，再将电池平整推入即可；拔出电池，于凹口处方向轻推同时将电池向外拉提起。



重要须知：应按照说明书指示插入、取出电池，以避免对机体或电池造成不必要的损害。

插入或取出SIM卡

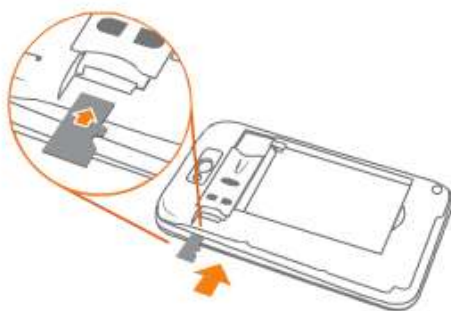
1. 打开手机后盖，取出电池；
2. 将SIM卡锁完全向外侧拨开；
3. 按机体图示方向，插入或取出SIM卡。



重要须知：为更全面地保护SIM卡，小米手机采用电池顶锁式SIM卡锁设计。为防止SIM卡损坏，应始终在取出电池、打开SIM卡锁后，再插入或取出该卡。

插入存储卡

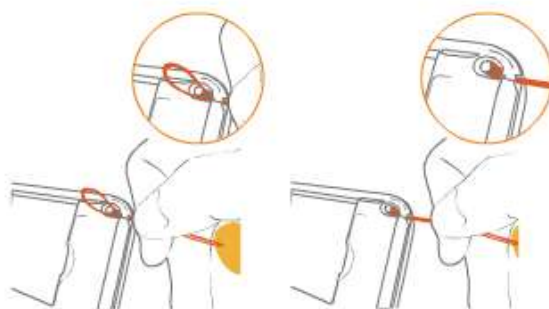
存储卡接触区朝下插入卡槽，听到存储卡锁定时的咔哒声时即可。



重要须知：请安全卸载或关机后取下存储卡，否则有可能导致系统问题。

挂饰物

打开后盖，将挂绳穿过挂件孔，将挂绳紧扣于螺丝上即可。



随机配件

USB2.0接线
电源适配器
专用电池
保修证书
入门指南

应用程序

MI-ONE附带下表中的应用程序。



电话

拨打电话，可以直接使用T9键盘拨打电话，也可以通过T9键盘来搜索联系人，可以快速回拨通话记录中的电话。



短信

发送和接收短信，短信内容支持发送文字或插入图片、表情、联系人信息、音频和视频等。



通讯录

管理通讯录，支持从SIM卡、SD卡、云端帐户导入联系人信息。搜索、添加、编辑、删除联系人。



电子邮件

设置好您的邮箱账户后，即可用小米手机来发送邮件，有新邮件时，会第一时间收到提醒。



音乐

音乐程序支持播放本地和海量在线音乐。支持按歌曲名、歌手、专辑、播放列表不同模式播放本地歌曲。有体贴的睡眠模式、甩动切歌、自动关联歌词和专辑封面等功能。



相机

相机程序拍摄高品质的照片，支持快速调节焦距，支持连拍、定时、特效等更专业的拍照模式，支持拍摄720P高质量视频。



图库

图库程序支持按文件夹路径看图，您可以通过双击或两指拨动来缩放单张图片，可以左右滑动来切换上一张或下一张图片，单击图片可以显示或隐藏菜单控制项目。



浏览器

浏览器支持双击或两指拨动来缩放网页。通过网址导航快速抵达常用网站。支持多标签，点击标签即可切换网页。智能全屏，浏览区域最佳适配。



地图

使用地图程序，您可以快速定位您的位置、查找去往目的地的路线。支持双击或两指拨动缩放。



主题风格

主题风格程序更换系统全局主题，支持丰富的局部自定义，包括壁纸、桌面、图标、锁屏样式、铃声等。更有不断更新的在线主题资源。



应用超市

支持批量安装推荐的装机必备程序，可以和我的好友分享新奇有趣的应用程序。



文件管理

通过文件管理了解手机存储卡目前使用情况，支持通过分类快速浏览文件，支持按路径管理文件。可以通过WLAN从电脑端远程管理手机文件。



流量监控

监视网络数据使用情况，提供超出最大流量自动断网功能，支持设置程序访问网络权限。



备份

备份支持备份通讯录、通话记录、短信、系统设置、软件程序等，备份后可以选择恢复部分或全部数据。



系统更新

保持MIUI系统为最新版本，支持恢复为最近的历史版本。



闹钟

闹钟支持重复提醒、自定义闹钟标签。



手电筒

手电筒程序可以在点亮屏幕后长按“桌面键”快速使用，也可以在解锁后通过通知栏的开关入口使用。



便签

便签帮助您快速记录文字信息，支持通过短信、蓝牙、邮件等分享。



收音机

收音机支持收听FM频段的电台，支持自动搜台，支持外放。



录音机

录音机帮您快速保存语音记录，支持保存为amr和3gpp格式的文件。



日历

在日历中查看日期、节假日、支持显示农历。



指南针

指南针帮您快速找到方向。



授权管理

授权管理帮您管理第三方应用程序对电话、短信等重要权限的使用，保障您的信息安全。



防打扰

防打扰帮您管理电话、短信，避免陌生电话和垃圾短信骚扰。



下载管理

集中管理通过系统应用下载的内容，可以设置仅在WLAN环境下下载以节省您的流量。

状态图标

状态栏显示时间、电池状态、信号强度、运营商名或通知图标。
屏幕顶部状态栏图标信息：

| 状态图标 | 含义 | |
|---|-----------|----------------------------|
|  | 蜂窝信号 | 显示您的信号强度，格数越多，信号越强。 |
|  | 飞行模式 | 显示飞行模式已打开。不能使用电话、互联网和蓝牙设备。 |
|  | 3G网络 | 显示您的运营商网络是可用的，可通过该网络接入互联网。 |
|  | EDGE网络 | 显示您的运营商的EDGE网络可用。 |
|  | 漫游信号 | 显示您在漫游时的信号强度。 |
|  | 没有接入运营商网络 | 没有接入运营商网络，但有信号，仅能拨打紧急电话。 |
|  | 无线网络 | 显示您已连接到无线网络，信号格数越多，信号越强。 |
|  | 静音 | 显示您目前处于静音状态。 |
|  | 无SD卡 | 显示您手机中没有插入SD卡。 |
|  | GPS定位服务 | 显示某个应用程序正在使用定位服务。 |
|  | 闹钟 | 显示您已设置了闹钟。 |
|  | 蓝牙 | 显示您已打开蓝牙。 |
|  | 蓝牙已连接 | 显示您的手机已经连接到其他蓝牙设备。 |
|  | 耳机 | 显示您已插入耳机。 |

第2章：使用入门

重要提示

为了避免不必要的伤害出现，请在使用小米手机以前注意以下信息。

- 请不要在禁止使用无线设备的地方开机。如飞机、标明不可使用手机的医疗场所和医疗设备附近。
- 请不要在使用设备会引起干扰或危险的地方开机。如加油站、燃料或化学制品附近、爆破地点附近等。
- 请使用原装的配件和电池。请勿使用不配套的产品。
- 请保持手机干燥。
- 请找合格的维修人员修理手机。
- 连接其他设备时，请参考用户手册的连接方法，不要随意连接不配套的设备。

电池充电

屏幕右上角的电池显示电池电量或充电状态。您也可以选择显示电池电量的百分比。（在设置 - 系统 - 电量 - 状态栏电量样式中选择您喜欢的显示样式。）

请使用附带的充电器连接到电源插座或用USB电缆连接到电脑来充电。

将小米手机连接电脑

用USB电缆连接到电脑，可以通过弹出窗口或者下拉通知栏的USB数据存储开关打开数据存储。使用数据存储的时候，部分使用SD卡的程序无法使用，如文件管理等。

使用耳机

| | |
|-----------|--------------------|
| 暂停 / 播放歌曲 | 按下中央按钮。再按一次播放 / 暂停 |
| 跳到下一首歌曲 | 按下下一首按钮。 |
| 返回上一首歌曲 | 按下上一首按钮。 |
| 接听来电 | 按下中央按钮。 |
| 结束当前通话 | 按下中央按钮。 |
| 拒绝来电 | 按住中央按钮大约两秒钟。 |

第3章：基本功能

使用应用程序

要打开应用程序，请在屏幕上点击其图标。

返回到主屏幕：按下显示屏下方的主屏幕键。

切换到其他主屏幕：向左或向右划动手指，或者划动底部圆点区域。

切换最近使用的应用程序：长按主屏幕键。

手势

通过您的手势可操作图标、按钮、菜单、输入法键盘等项目。

点击：用手指轻轻触摸屏幕一次。

长按：在桌面、列表等区域，按住目标，会进入编辑模式或弹出菜单。

滑动：轻轻点住屏幕并滑动，目标区域如列表或网页会按手指移动方向跟随滑动。

两指缩放：在某些程序中，如图库中，支持用两根手指，如大拇指和食指在屏幕上做“捏”和“放”的动作，以实现放大或缩小。

拖动：用手指按住图标不放并移动手指，以拖动图标。

双击：连续点击屏幕两次。在看图时，双击图片放大查看，再次双击即可缩小。

查看通知

当状态栏显示有通知图标时，表示您有新通知，如未接电话或新短信等。请向下拉下通知栏，通知信息支持点击查看详情。



输入文本

您可以使用屏幕的虚拟键盘来输入中文、英文、符号和数字。当您第一次点击任意输入框时，会提示您选择一个默认使用的输入法，此后还可以通过长按输入框更换默认输入法。有些输入法（例如搜狗、触宝等）还可以支持手写和笔画输入。

以下是一个输入法使用的范例，具体的界面布局和操作方式根据您所选择的默认输入法而有所区别。

调出键盘

1. 点击输入框（如写短信等）以调出键盘。此时输入框有光标闪动。
2. 点击输入法键盘上的键。

输入拼音



输入英文



点击 切换至英文大写



输入数字符号，点击



支持笔画输入，



支持手写输入，



如果要切换默认输入法，请长按任一输入框，在弹出菜单中选择其他输入法。

第4章：详细功能介绍

电话

拨打和接听电话

在MI-ONE上拨打电话推荐使用T9拨号键盘搜索您要找的联系入，也可以点击通话记录来快速回拨。

拨打电话

通过T9搜索结果拨打

T9拨号键盘搜索支持：

输入联系人姓名的中文拼音，支持首字母组合、全拼、任意部分拼音的混合搜索；

输入联系人英文的任意字段的搜索；

输入联系人号码的任意字段的搜索；

搜索结果会高亮显示匹配的部分，点击该条目即可拨打电话。

直接拨号

拨号：直接输入号码后，按“呼叫”按钮拨出电话。

输入符号"+": 长按数字键“0”

输入暂停符号",": 长按*键

进入语音信箱：长按数字键“1”

通过通话记录拨打

最近拨打或接通的电话会在通话记录中显示，点击列表中的姓名或电话号码即可快速回拨或进入联系人详情页，您可以通过电话设置选择单击拨号列表的操作。

通话记录中未接来电以红色标识，显示响铃次数。

陌生电话显示号码的归属地。

通过通讯录

点击左下角通讯录按钮，可跳转至通讯录界面，选择某个联系人，然后点击“电话”按钮。

接听电话

接听：向下滑动滑块以接听电话。

拒绝：向上滑动滑块，可以选择挂断电话或挂断并发短信。

静音来电响铃：按下“电源键”或任一“音量键”，来电铃声会被静音，但仍可以选择接听电话。

通话过程中

通话过程中，可以选择“免提”、“键盘”或“更多”选项。

免提：使用免提外放声音。当连接蓝牙设备时，免提按钮会变为“接听设备”，用于切换通话使用的设备。如蓝牙设备、耳机、扬声器。

键盘：展开键盘输入数字信息

更多：展开更多面板

展开“更多”面板包括：

静音：将自己的线路静音

暂停通话：点击“暂停通话”按钮或接听另一方来电，前一对象的通话会暂停；此时取

消“暂停通话”按钮或者“切换通话”，恢复前一通话

通讯录：点击“通讯录”按钮，跳到通讯录界面查看联系人信息

添加通话：跳到通讯录界面添加另一通话对象，电话接通后前一对象的通话会暂停，此时可选择切换通话或“合并通话”，选择“合并通话”后将进入电话会议状态

录音：点击“录音”按钮，可保存通话语音

便签：点击“便签”按钮，可打开便签手动输入要记录的文字，自动保存

第三方来电

通话过程中，如果您接到第二个来电，MI-ONE会发出嘟嘟声，并显示来电者的信息及“接听”和“忽略”按钮。

【注】拨打或接听第二个电话可能是可选服务，请联系您的运营商咨询有关信息。

电话会议

如果您的运营商支持多方通话服务，您可以发起电话会议同时与多达5位联系人通话。

创建电话会议：

1 拨打电话。

2 点击“添加通话”并拨打其他电话。第一个通话会被保留。

3 点击“合并通话”。通话会被合并到一条线路上，所有人都可以听到彼此说话。

4 重复第二步和第三步以添加更多通话。

电话会议中，点电话状态区的操作按钮进入电话会议编辑界面：

界面列出当前通话的所有联系人；

可挂断一个电话或与某人单独通话；

【注】拨打或接听第二个电话可能是可选服务，请联系您的运营商咨询有关信息。

紧急呼叫

在运营商网络允许的范围，即使手机上没有SIM卡或没有注册到当地运营商网络，依然可以拨打紧急呼叫。如输入112，点呼叫按钮，拨打紧急呼叫。

【注】在密码锁屏或pin码锁屏的界面下，点击紧急呼叫图标以进入拨号界面。

短信

您可以非常方便的查看和回复短信，支持文字短信和彩信。支持短信群发。

写短信

1.点击“写短信”按钮

2.添加收信人

直接输入联系人的电话号码

输入联系人的部分拼音字母、名称或者号码，在下方的快速搜索建议栏中选择

点击右侧的“添加联系人”图标，调用联系人进行选择

如果选错了联系人，点击已经添加的联系人区域可以快速删除此联系人

3.点击文字框输入内容。

发送按钮上方有当前短信的剩余字数提示（当有足够空间时显示）。当超过一条短信的时候，会用括号显示当前内容的短信条数。

插入图片、视频、音频和幻灯片附件短信会直接转换为彩信

除此之外还支持插入表情、联系人信息、群发称呼、常用语

4.点击发送按钮

查看短信

收到新短信，会在短信列表显示发送人姓名、一行内容摘要和时间。点击列表可以查看具体的短信内容。可以输入内容快速回复短信给该联系人。

查看具体的短信支持2种显示风格：泡泡样式和列表样式。可在短信设置->自定义对话页中可以调整。

查看彩信

收到彩信会显示一个精致的彩信附件作为预览。还没有下载的彩信会显示彩信信息和下载按钮。

彩信附件为图片、视频：调用图库查看附件

彩信附件为音频：调用系统播放器播放

彩信附件为手机报、幻灯片：调用手机报阅读界面

阅读手机报

我们针对手机报的阅读优化了阅读界面，可以让用户向下划动阅读手机报，有分页标志来辅助阅读，支持选择文字进行复制和保存图片。

群发

过年过节，群发给多人时，可以从附件菜单中添加“群发称呼”。群发称呼在发送时会被替换为每一个收信人的昵称（没有昵称就用联系人名）

群发短信过程中会显示“正在发送给第X位联系人”

如果中间有发送失败，会让用户选择是否重发还是放弃

发送完毕后，点击群发会话可以展开查看每一条短信

删除短信会话和某条短信

短信列表和会话页面中，在任一会话/短信条目上横向滑动，或者按菜单键选择“编辑”，都可以进入编辑模式。在这里用户可以批量选择和删除短信/会话。

管理预览和提醒

在短信设置中可以开启显示预览和弹出窗。

开启显示预览后，收到新短信，会在锁屏、状态栏和弹出窗口看到短信内容。

开启短信弹窗后，有新短信会在桌面上弹出窗口。用户可以快速查看和回复、删除短信。

搜索短信

在短信列表页中按菜单键，在菜单中点击“搜索”进入搜索界面。在这里能进行基于短信全文的搜索。

收藏短信

在短信会话中长按任意短信，在长按菜单中选择“收藏”，便可以把这条短信加入收藏。被收藏的短信会出现五角形标志，再次长按，菜单中可以取消收藏。

所有收藏的短信在“收藏”标签中的“短信收藏”中全部都会列出。用户可以转发和取消收藏。

常用语

用户可以在“收藏”标签的“常用短语”中新建和编辑常用语。

这些常用语在回复/编写新短信时，在附件菜单中可以选择并快速插入。

推荐

在短信“推荐”的标签中有许多短信精选，按照分类列出。点击短信可以转发和复制。

在回复短信/编写新短信时，附件菜单“短信精选”中可以快速插入。

通讯录

导入联系人

第一次进入通讯录，提供4种方式批量导入联系人和添加单个联系人按钮

同步在线帐号

点击后，跳转至账户与同步设置页面，设置云端帐号同步联系人

从在线备份恢复

点击后，登录小米或米聊帐号，恢复之前备份的联系人

导入SIM卡联系人

点击后，显示SIM卡联系人（如果SIM卡无联系人弹出提示信息），点击全部导入，弹出进度提示。长按单个联系人支持导入单个人或删除SIM卡上的该人信息。

导入SD卡联系人

点击后，扫描SD卡中的vCard文件，将结果显示出来，支持勾选一个或多个Vcard文件导入，右侧箭头支持查看vCard文件内容。

新建联系人

点击后，跳转至新建联系人页面。

查看联系人

联系人列表

列表显示内容包括头像、姓名。如果联系人信息中有昵称或公司时在第二行以小字显示。

同时有公司和昵称时，先显示昵称再显示公司，以逗号隔开。

点击字母索引，放大显示该字母并快速定位到该字母所在位置 按住索引条时，检索条区域有反馈，且有放大字母提示。在相同字母内滑动列表时，出现姓的文字提示。

联系人卡片

查看联系人卡片，可以执行以下操作：

拨打电话

发送短信

设置联系人的生日提醒

发送电子邮件，已存储该联系人邮件信息

打开浏览器访问网址

在地图中找到该联系人的地址的位置，并获得路线

添加备注信息

设置分组

设置铃声

设置来电大头贴

查看和此人的所有通话记录

发送联系人到桌面快捷方式（菜单）

发送联系人信息给别人（菜单）

收藏该联系人（菜单）

有多个电话时，长按某个号码，可设置默认号码。

搜索联系人

输入联系人的姓名拼音首字母、全拼、文字、昵称或公司都可以快速找到联系人。